

Transforming the Field
Education Landscape

SOMMET VIRTUEL SUR LES STAGES

14 - 17 JUILLET 2020

Programme

TFEL est financé en partie par le financement du Conseil de
recherches en sciences humaines.

CRSH  SSHRC

REJOIGNEZ-NOUS!

Rejoignez-nous pour notre Sommet virtuel des stages afin de vous concentrer et de collaborer sur les problèmes auxquels sont confrontés les stages en travail social. Une séance plénière, une présentation en panel, des discussions en petits groupes, des ateliers et des histoires numériques ont été organisés pour discuter du contexte des stages en travail social.

Les sujets à couvrir comprennent l'état de la formation en stage, la narration numérique, la recherche pratique, l'apprentissage transformationnel et l'éducation sur le terrain autochtone. Ce sommet est conçu pour les éducateurs en travail social, les étudiants, les chercheurs et les praticiens. Cet événement est éligible aux crédits de formation continue.

Un effort est fait pour offrir des traductions en français en direct tout au long de l'événement.

Nous sommes désolés pour toute erreur, ce programme a été traduit à l'aide de Google Translate.



APERÇU

Mardi 14 juillet

8:45AM - 12:15PM (MDT)

Bienvenue et ouverture
Séance plénière
Présentation du panel
Discussions en petits groupes

Mercredi 15 juillet

9:30AM - 11:30AM (MDT)

Articuler la transformation dans la formation et la recherche en stage grâce à la narration numérique

.....

1:00PM - 3:00PM (MDT)

Modèles d'intégration de la recherche et de la pratique dans l'enseignement du travail social

Jeudi 16 juillet

9:30AM - 11:30AM (MDT)

La recherche comme pratique quotidienne

.....

1:30PM - 3:00PM (MDT)

Première de l'histoire numérique

Vendredi 17 juillet

10:00AM - 11:30AM (MDT)

Pratiques éclairées de l'indigisphère à la terre: violence intersectionnelle autochtone et stages en milieu de travail axés sur les traumatismes dans des espaces d'apprentissage changeants

.....

1:30PM - 3:00PM (MDT)

Première de l'histoire numérique

ORDRE DU JOUR Mardi 14 juillet

8:45AM - 9:00AM (MDT)	• Connectez-vous à Zoom
9:00AM - 9:15AM (MDT)	• Bienvenue et ouverture
9:15AM - 9:45AM (MDT)	• Séance plénière
9:45AM - 10:00AM (MDT)	• Pause
10:00AM - 11:00AM (MDT)	• Présentation du panel
11:00AM - 11:15AM (MDT)	• Pause
11:15AM - 12:15PM (MDT)	• Discussions en petits groupes

Bienvenue et ouverture

9:00AM - 9:15AM (MDT) / 11:00AM - 11:15AM (EDT)

L'accueil et l'ouverture seront assurés par la Dre Ellen Perrault, doyenne, Faculté de travail social, Université de Calgary.



ORDRE DU JOUR Mardi 14 juillet

Séance plénière - 9:15AM - 9:45AM (MDT) / 11:15AM - 11:45AM (EDT)

La plénière sera co-présentée par le Dr Julie Drolet, directrice du projet TFEL, et les assistants de recherche étudiants TFEL. Ils discuteront du partenariat TFEL et partageront les résultats préliminaires du sondage sur l'état des stages en travail social au Canada.

Julie Drolet, PhD, RSW

Julie Drolet est directrice de projet à TFEL et professeure à la Faculté de travail social de l'Université de Calgary. Le Dr Drolet a publié de nombreux articles dans le domaine du travail social international et du développement social avec un accent particulier sur la reprise après sinistre, le changement climatique, les initiatives de protection sociale, les stages internationaux et canadiens, la recherche qualitative, la migration internationale et l'immigration canadienne. Elle enseigne la recherche en travail social, le travail social international, la pratique du travail social auprès des immigrants et des réfugiés et les cours de stage au premier cycle et aux cycles supérieurs.



Mohammad Idris Alemi

Mohammad est un étudiant en MSW clinique, à l'Université de Calgary à Edmonton, qui termine actuellement son stage clinique avec le projet TFEL. Mohammad, titulaire d'un BSc en psychologie, travaille actuellement comme conseiller dans le domaine de la toxicomanie et de la santé mentale et a également mené des recherches sur les résultats du counseling. Mohammad est le chef d'équipe du groupe d'enquête sur l'état des stages en travail social et participe activement au programme de chercheurs.



Cara Au

Cara est une étudiante BSW de 4e année à Edmonton, passionnée par le développement international et travaillant avec la communauté dynamique du centre-ville d'Edmonton. Avec une expérience précédente d'assistante de recherche en oncologie et en neurosciences, elle est un membre enthousiaste de l'équipe TFEL. En plus de travailler sur l'Enquête sur l'état des stages en travail social, elle est chef d'équipe de la branche Enquête COVID-19 de TFEL.

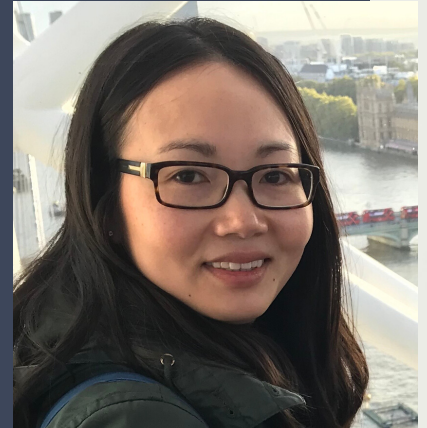


ORDRE DU JOUR Mardi 14 juillet

Séance plénière - 9:15AM - 9:45AM (MDT) / 11:15AM - 11:45AM (EDT)

Ory Li Pi Shan

Ory termine sa maîtrise en travail social à l'Université de Calgary. Le fait de faire partie du partenariat TFEL sur l'état de l'équipe d'analyste de l'enquête sur les stages en travail social lui a permis d'apprécier davantage le processus de recherche et l'importance des compétences en recherche dans la pratique du travail social. En plus de travailler avec l'équipe TFEL, elle travaille aux côtés des enfants, des jeunes et des familles en situation de crise.



Elisa Poon

Elisa est une étudiante de 4e année BSW à l'Université de Calgary et est ravie de faire partie de l'équipe TFEL. Collaborer aux côtés d'autres assistants de recherche dans le cadre de l'enquête sur l'état des stages en travail social et être chef d'équipe pour la branche de l'accord d'apprentissage sur le terrain de TEFL a été une partie enrichissante et gratifiante de sa pratique du travail social. D'autres intérêts de recherche comprennent le mentorat, l'isolement social et les relations intergénérationnelles.



Jayden Wickman

Jayden termine sa quatrième année du programme de baccalauréat en travail social à l'Université de Calgary à Edmonton, après avoir obtenu son diplôme en travail social de l'Université MacEwan en 2019. Sa partie préférée au sujet d'être assistante de recherche avec le projet TFEL est l'occasion d'être impliquée dans un partenariat diversifié où elle peut apprendre et collaborer avec de nombreuses personnes. En plus de travailler avec le projet TFEL, elle travaille actuellement avec la communauté du centre-ville d'Edmonton et fournit des services aux personnes sans abri.



Pause café / stretch - 9:45AM - 10:00AM (MDT) / 11:45PM - 12:00PM (EDT)

Prenez un moment pour vous étirer avant la prochaine session!

ORDRE DU JOUR Mardi 14 juillet

Présentation du panel - 10:00AM - 11:00AM (MDT) / 12:00PM - 1:00PM (EDT)

La présentation du panel définira le contexte du stage en travail social à travers un dialogue basé sur trois questions cruciales. Chaque panéliste invité sera invité à partager son point de vue et son expérience concernant chacune des questions de discussion.

Holly Bradley, BSW, MSW, RSW

Holly Bradley est un colon reconnaissant du territoire traditionnel et non cédé des Salish de la côte et du territoire traditionnel de la Première nation Snuneymuxw. Elle est la coordonnatrice des stages du programme BSW en ligne à l'Université de l'Île de Vancouver où elle travaille depuis 2009. Holly en est à sa cinquième année en tant que coprésidente du comité des stages de l'ACTSE représentant les coordonnateurs et directeurs des stages en travail social à travers le pays.



Grant Charles, PhD, RSW

Grant Charles est professeur agrégé à l'École de service social et membre affilié de la Division de la santé et de la médecine des adolescents de la Département de pédiatrie avec la Faculté de médecine de l'Université de la Colombie-Britannique. Il est membre du groupe UBC sur le théâtre basé sur la recherche et également membre du Prato International Collaborative on Family Mental Health. Le Dr Charles a travaillé dans divers milieux de la santé mentale des enfants et des adolescents, de l'éducation spéciale, de la justice pour les jeunes et du bien-être de l'enfance.



Clement N Dlamini, MSW

Clement Dlamini est directeur du Centre des services communautaires et chargé de cours en travail social à l'Université d'Eswatini au Département de sociologie et de travail social. Il est membre fondateur et actuel président de l'Association de suivi et d'évaluation du Swaziland (MEAS). Il est titulaire d'une maîtrise en travail social de la Stephen F. Austin State University School of Social Work de Nacogdoches, Texas. Il a des compétences dans la formation sur le VIH et le sida, la conception et l'évaluation de programmes, le développement des communautés rurales, le renforcement des systèmes communautaires et de santé, la mobilisation communautaire, l'analyse des politiques et l'évaluation rurale participative.



Lena Dominelli, PhD, AcSS,

Le professeur Lena Dominelli est titulaire d'une chaire en travail social à l'Université de Stirling en Écosse. Elle s'intéresse particulièrement aux projets sur le changement climatique et les événements météorologiques extrêmes, y compris les pandémies de santé comme Covid-19, la sécheresse, les inondations, les coups de froid; incendies de forêt; tremblements de terre, éruptions volcaniques; interventions en cas de catastrophe; vulnérabilité et résilience; engagement communautaire; coproduction et recherche-action participative. Lena préside actuellement le Comité IASSW sur les interventions en cas de catastrophe, le changement climatique et la durabilité et représente la profession du travail social aux discussions de l'ONU sur le changement climatique, depuis 2010.



ORDRE DU JOUR Mardi 14 juillet

Pause café / stretch - 11:00AM - 11:15AM (MDT) / 1:00PM - 1:15PM (EDT)

Si vous êtes inscrit aux discussions en petits groupes, veuillez passer à la session Zoom de vos sujets maintenant.

Discussions en petits groupes 11:15AM - 12:15PM (MDT) / 1:15PM - 2:15PM (EDT)

Les participants se joindront à une salle de discussion virtuelle et discuteront d'une question thématique connexe, avec l'aide d'un facilitateur compétent. Les étudiants prendront des notes des discussions en petits groupes et les ressources seront partagées après le Sommet sur notre site Web. Les sujets, les animateurs et les questions sont détaillés ci-dessous et à la page suivante.

Supervision électronique

Animatrice: Eileen McKee est doyenne adjointe, stages à la faculté de travail social Factor-Inwentash de l'Université de Toronto. Elle souhaite accroître l'efficacité des travailleurs sociaux dans des domaines administratifs tels que la gestion financière et l'octroi de subventions.

Quelles méthodes ou quels modèles de supervision électronique pour les étudiants en travail social existent ou méritent une exploration plus approfondie? Quels sont les avantages et les défis potentiels de la supervision électronique dans les stages en travail social?

Évaluation

Facilitateur: Uzo Anucha est professeur agrégé à la School of Social Work de l'Université York et titulaire de la chaire de recherche York sur les jeunes et les contextes d'inégalité. Elle est directrice académique du Youth Research & Evaluation eXchange (YouthREX).

Quel est le rôle de l'évaluation dans les stages? Comment mieux intégrer le suivi et l'évaluation dans le stage?

ORDRE DU JOUR Mardi 14 juillet

Travail social vert

Animatrice: Lena Dominelli est professeure, assistante sociale qualifiée et titulaire d'une chaire en travail social à l'Université de Stirling. Elle s'intéresse particulièrement aux projets sur le changement climatique et les événements météorologiques extrêmes.

Comment l'environnement naturel et le travail social vert peuvent-ils être intégrés dans les stages en travail social?

Pratique autochtone et anticoloniale

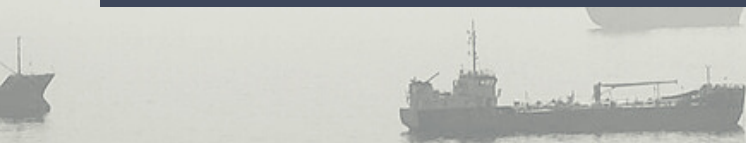
Animatrice: Natalie Clark est professeure agrégée et présidente de la School of Social Work and Human Service de la Thompson Rivers University. Natalie est spécialisée dans la violence et les traumatismes et pratique en tant que facilitatrice de groupe de filles pour les filles autochtones.

De quelles manières les stages et opportunités de recherche autochtones et anticoloniaux peuvent-ils être plus accessibles aux étudiants?

Travail social et santé

Animateur: David Nicholas, est professeur agrégé à la Faculté de travail social de l'Université de Calgary et doyen associé (Recherche et partenariats). Il apporte une vaste expérience clinique et administrative dans les domaines du travail social et de la santé et du handicap.

Quels sont les enjeux des stages en travail social dans le système de santé?



ORDRE DU JOUR Mercredi 15 juillet

Séminaire: Articuler la transformation dans la formation et la recherche en stage grâce à la narration numérique

9:30AM – 11:30AM (MDT) / 11:30AM – 1:30PM (EDT)

Présentatrices:

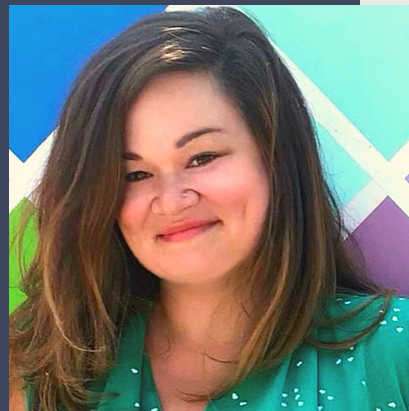
Christine Walsh est professeure et ancienne doyenne associée (Recherche et partenariats), de la Faculté de travail social, Université de Calgary. Elle utilise la recherche communautaire, orientée vers l'action et fondée sur les arts pour améliorer la vie des populations marginalisées et privées de leurs droits et pour promouvoir l'engagement et l'apprentissage des élèves.



Natalie St-Denis mistahayamaskwaishkew (Acadian/Mi'kmaw/Kanien'kehá:ka) est candidate au doctorat à la Faculté de travail social de l'Université de Calgary. Elle s'appuie sur des approches de narration autochtones dans ses recherches, son enseignement et sa pratique en travail social. Photographe publiée (New York Times, Canadian Geographic, Outpost), elle a travaillé sur plusieurs projets de documentaires vidéo depuis 2006. Natalie trouve la beauté et le pouvoir dans la narration de médias mixtes pour évoquer des émotions qui obligent les téléspectateurs à agir.



Alison L. Grittner est étudiante au doctorat à la Faculté de travail social de l'Université de Calgary. Auparavant formée en architecture, elle utilise des méthodes architecturales multisensorielles pour explorer des expériences mises en place de justice sociale et de l'environnement bâti. Les passions d'Alison résident dans l'exploitation des méthodes de recherche visuelle participative et communautaire pour générer une justice spatiale auprès des populations marginalisées.



La description:

Ce séminaire présente la narration numérique comme méthode pour identifier et articuler l'apprentissage transformateur dans la formation en stage et la recherche en travail social. La session commence par fournir un aperçu du processus de narration numérique et des recherches sur son application. Des exemples de narration numérique issus de domaines de recherche et de stage seront présentés. Dans la deuxième partie de l'atelier, les participants seront invités directement dans le processus de narration en créant leur propre histoire. Les participants seront encouragés à réfléchir à la manière dont ces techniques pourraient être utiles dans leur propre environnement. Les participants au séminaire recevront des ressources sur la narration numérique.

ORDRE DU JOUR Mercredi 15 juillet

Séminaire: Modèles d'intégration de la recherche et de la pratique dans l'enseignement du travail social

1:00PM – 3:00PM (MDT) / 3:00PM – 5:00PM (EDT)

Présentatrices:

Sheri M McConnell, MSW, PhD, RSW, est professeure adjointe à la Memorial University School of Social Work. Elle a été coordonnatrice de stage au cours des 14 dernières années, travaillant avec des étudiants MSW et BSW, et a encadré plus de 25 étudiants MSW dans la réalisation de stages de recherche (Pathway et Pathway Scholarship). Elle a été active au sein du comité des stages de CASWE-ACFTS, notamment en tant que représentante des stages au sein du conseil d'administration et chef d'équipe pour le cours de formation en ligne pour les instructeurs.



Sheri co-présentera avec les étudiants en travail social Omid (Mohammad Idris) Alemi, Heather Shenton, Melissa Noble et ancienne élève de Memorial, Amanda Duke, qui ont intégré la recherche et la pratique dans leurs stages et autres projets / stages.

La description:

Ce séminaire explorera des modèles de stages pratiques basés sur la recherche et des projets / stages de recherche en éducation sociale de premier cycle et des cycles supérieurs. Une analyse des programmes de travail social accrédités par l'ACTSE a révélé une gamme de modèles pour intégrer la recherche et la pratique dans la formation en travail social. Nous présenterons un aperçu de ces modèles et fournirons des exemples de la façon de soutenir la pratique sur le terrain basée sur la recherche et d'autres stages / projets dans une variété de milieux de pratique. Les étudiants qui ont terminé leur apprentissage basé sur la recherche partageront des réflexions critiques concernant leurs expériences.

ORDRE DU JOUR Jeudi 16 juillet

Séminaire: La recherche comme pratique quotidienne

9:30AM – 11:30AM (MDT) / 11:30AM – 1:30PM (EDT)

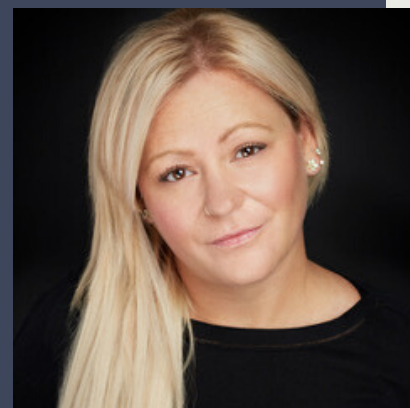
Présentateurs:

Sally St. George, PhD, et Dan Wulff, PhD sont tous deux professeurs à la Faculté de travail social de l'Université de Calgary. En plus de leur travail à la Faculté, Sally et Dan sont thérapeutes familiaux et superviseurs cliniques au Calgary Family Therapy Centre. Sally organise des ateliers sur la thérapie familiale et l'enquête qualitative et ils siègent tous les deux au conseil d'administration de l'Institut Taos et du Partenariat mondial pour le travail social transformateur. Au cours des 20 dernières années,

Sally a travaillé sur le rapport qualitatif et est actuellement rédactrice principale de ce journal en ligne, tandis que Dan est corédacteur en chef. Dan enseigne la pratique du travail social et les cours de recherche aux cycles supérieurs et a enseigné la thérapie familiale post-structurale au Blue Quills College et au Grande Prairie Regional College, tous deux dans le nord de l'Alberta.



Lauren Birks a obtenu son doctorat en santé publique et des populations à l'Université de Calgary en 2012. Elle siège actuellement au comité provincial d'éthique de la recherche en santé pour le cancer et demeure impliquée dans la communauté scientifique et de recherche en tant que pair examinatrice et en tant qu'assistante de recherche. Elle a récemment terminé un MSW à l'Université de Calgary et a été stagiaire en thérapie familiale au Calgary Family Therapy Centre au cours des derniers mois.



La description:

Nous décrivons notre idée de «la recherche comme pratique quotidienne» - que nous définissons comme «examinant systématiquement et de manière réfléchie nos curiosités et nos idées de notre travail afin de mieux comprendre ce que nous faisons et ce que nous pouvons faire». Un principe fondamental de cette idée est que les praticiens sont, en fait, des chercheurs en raison de leur façon de pratiquer. Nous fournirons des illustrations et des occasions d'utiliser cette idée dans une variété de milieux de pratique de première ligne.

ORDRE DU JOUR Jeudi 16 juillet

Première de l'histoire numérique

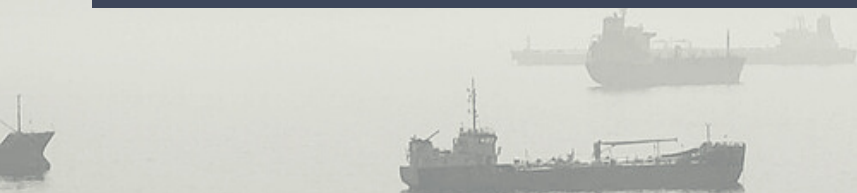
1:30PM – 3:00PM (MDT) / 3:30PM – 5:00PM (EDT)

La description:

La première de l'histoire numérique montrera une «bobine» d'histoires numériques créées par des étudiants en travail social à travers des ateliers et du mentorat avec la co-enquêtrice TFEL, la Dre Christine Walsh. Les étudiants créateurs partageront leurs expériences et animeront une session de questions / réponses. Rejoignez-nous pour une narration numérique transformatrice en action et apprenez-en plus sur le processus!

Étudiantes:

- Emily Tetrault: Mon parcours d'étudiante en travail social
- Marina Hirning: Travailler avec la toxicomanie et la santé mentale
- Clarissa Foss: Fermeture de l'école COVID 19
- Karen Lok Yi Wong: Mon histoire de stage à distance
- Cindy Nguyen: Ōi - Vivre en tant qu'asiatique dans COVID 19
- Andrea Rosenberger-Deleeuw: Utiliser mon forfait pour naviguer dans les vagues de chagrin
- Heather Shenton: le chagrin d'une mère, aider ma fille à travers l'anorexie nerveuse
- Heather Holdsworth: Les quatre saisons de mon parcours en travail social
- Jennifer Flynn: La saison du changement



ORDRE DU JOUR Vendredi 17 juillet

Séminaire: Pratiques éclairées de l'indigisme à la terre: violence intersectionnelle autochtone et stages en milieu de travail axés sur les traumatismes dans des espaces d'apprentissage changeants

10:00AM – 11:30AM (MDT) / 12:00PM – 1:30PM (EDT)

Présentatrice:

Dre Natalie Clark est professeure agrégée et présidente de l'École de service social et de services sociaux de l'Université Thompson Rivers. Natalie continue d'exercer en tant que superviseuse clinique, éducatrice et conseillère spécialisée dans la violence et les traumatismes ainsi que comme animatrice de groupe de filles pour les filles autochtones. La pratique, l'enseignement, militantisme et la recherche de Natalie au cours des 25 dernières années se sont concentrés sur la guérison de la violence et des traumatismes infligés aux enfants, aux jeunes et à leurs familles et communautés



et sur les réponses face aux traumatismes et à la violence. Elle possède plus de 25 ans d'expérience dans le domaine des traumatismes et de la violence, en mettant l'accent sur la guérison et la résistance, et sur les réponses d'adaptation, y compris l'automutilation, la consommation de substances, les troubles de l'alimentation et d'autres réponses de survie.

La description:

Ce séminaire partagera des pratiques judicieuses en matière de formation des stagiaires autochtones au niveau du baccalauréat et des cycles supérieurs qui remettent en question le contenu et la pratique de la formation en stage dans les programmes de premier cycle et des cycles supérieurs. L'auteur discutera de la violence autochtone et de la formation axée sur les traumatismes dans les espaces d'apprentissage changeants, y compris l'apprentissage en ligne, la formation en stage, les salles de classe universitaires et l'apprentissage lié à la terre. Plusieurs exemples de cas de pratique judicieuse seront présentés pour faire progresser et contester les connaissances sur la façon dont la violence est mise en œuvre et abordée dans les stages en travail social et pour mieux comprendre les stratégies d'enseignement autochtones et décoloniales pour lutter contre les traumatismes et la violence dans divers espaces. Les notions occidentales de formation en stage, de traumatisme et de sécurité seront remises en question, centrant plutôt les pratiques autochtones fondées sur la violence pour la guérison et l'apprentissage. Les sujets abordés comprendront la manière d'aborder les questions de souveraineté, de bien-être; la sécurité et l'identité dans les environnements d'apprentissage en ligne et mixtes, les considérations de lieu et position social lors de l'utilisation des technologies numériques et la prise en compte de la sécurité, du bien-être et de l'apprentissage fondé sur la violence / les traumatismes dans les espaces éducatifs changeants. La théorie, le développement du curriculum et les stratégies d'enseignement innovantes seront partagés.

ORDRE DU JOUR Vendredi 17 juillet

Première de l'histoire numérique

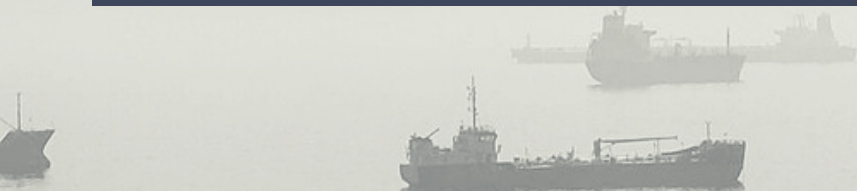
1:30PM – 3:00PM (MDT) / 3:30PM – 5:00PM (EDT)

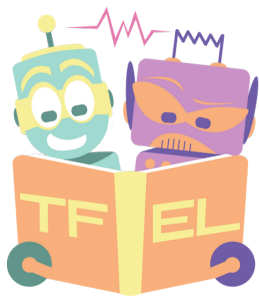
La description:

La première de l'histoire numérique montrera une «bobine» d'histoires numériques créées par des étudiants en travail social à travers des ateliers et du mentorat avec la co-enquêtrice TFEL, la Dre Christine Walsh. Les étudiants créateurs partageront leurs expériences et animeront une session de questions / réponses. Rejoignez-nous pour une narration numérique transformatrice en action et apprenez-en plus sur le processus!

Étudiantes:

- Emily Tetrault: Mon parcours d'étudiante en travail social
- Marina Hirning: Travailler avec la toxicomanie et la santé mentale
- Clarissa Foss: Fermeture de l'école COVID 19
- Karen Lok Yi Wong: Mon histoire de stage à distance
- Cindy Nguyen: Ōi - Vivre en tant qu'asiatique dans COVID 19
- Andrea Rosenberger-Deleeuw: Utiliser mon forfait pour naviguer dans les vagues de chagrin
- Heather Shenton: le chagrin d'une mère, aider ma fille à travers l'anorexie nerveuse
- Heather Holdsworth: Les quatre saisons de mon parcours en travail social
- Jennifer Flynn: La saison du changement





Transforming the Field Education Landscape

MERCI DE NOUS AVOIR REJOINT!

Si vous avez des questions, des commentaires ou si vous souhaitez poursuivre les discussions de cette semaine, contactez-nous à: tfelproject@gmail.com

Et visitez notre site Web:
www.tfelproject.com

Suivez-nous sur les réseaux sociaux!
[@TFELProject](https://twitter.com/TFELProject)

